

# Principaux problèmes phytosanitaires des arbres d'ornement

- *Guignardia aesculi* (black rot)
- *Cameraria ohridella* (mineuse du marronnier)
- *Apiognomonina veneta* (anthracnose)
- *Fomes fomentarius* (amadouvier)
- *Phellinus punctatus* (phellin tacheté)
- *Ceratocystis platani* (chancre coloré du platane)

# D'autres parasites....

## Champignons lignivores

- *Laetiporus sulfureus* (polypore soufré)
- *Phellinus igniarius* (faux-amadouvier)
- *Auricularia auricula-judae* et *Auricularia mesenterica* (auriculaires)
- *Piptoporus betulinus* (polypore du bouleau)
- *Schizophyllum communis* (schizophylle commun)

## Champignons du feuillage

- *Oidium* du chêne
- *Cryptostroma corticale* (maladie de la suie)

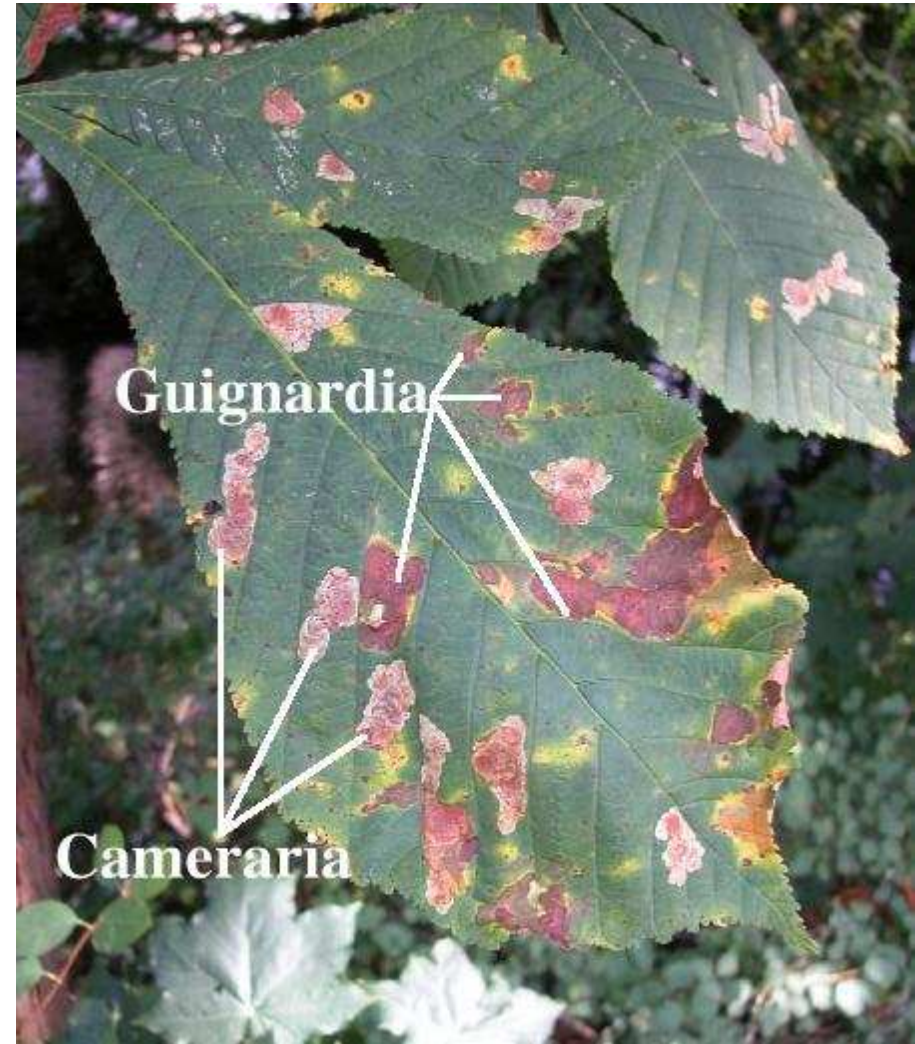
## Ravageurs

- Tigre du platane
- Tordeuse des pousses
- *Cerambyx cerdo* (capricorne du chêne)

# Black-rot

- Absence de tout relief (simple dessèchement) permet la différenciation avec la mine, qui montre toujours une certaine épaisseur (présence de la chenille puis de la loge nymphale).
- Attaque les feuilles, provoque de petites taches jaunes et par la suite brun rougeâtre.
- Conséquence : les feuilles s'enroulent en cornet et tombent prématurément.
- Pas de danger pour la stabilité du tronc ou des racines.

# Black-rot



# Cameraria ohridella

- Adulte : petit papillon de 3 à 5 mm de couleur brun ocre
- Larve : aplatie de 0,5 à 5 mm, de couleur jaune clair
- Les mines : tache rousse punctiforme à la surface supérieure des feuilles, puis s'allongent progressivement avec l'âge de la chenille et peuvent alors mesurer plus de 5 cm de long
- Forte attaque mines peuvent recouvrir totalement la surface des feuilles. Les feuilles prennent alors une couleur brune et on observe leur chute prématurée.
- Ramassage des feuilles et incinération (mort des insectes hivernants)
- Piégeage phéromonal
- Traitement chimique ( très coûteux et peu pratique)

# Cameraria ohridella

- Au printemps, accouplement des adultes
- Après la fécondation, les femelles pondent plusieurs dizaines de minuscules œufs blancs à la surface supérieure des feuilles.
- Éclosion des oeufs après un délai variant de 1 à 3 semaines
- La larve mineuse s'enfonce dès l'éclosion à l'intérieur des feuilles où elle creuse une galerie de 1 à 2 mm de long
- Devient ensuite une chenille munie de pattes thoraciques et de fausses pattes
- Les jeunes chenilles dévorent le parenchyme supérieur des feuilles. A la fin du développement larvaire, la nymphose se produit à l'intérieur de la mine
- La chrysalide perce l'épiderme de la feuille, permettant ainsi la libération du papillon.
- A chaque génération un nombre croissant de chrysalides entrent en diapause. L'insecte passe l'hiver à l'état de chrysalide dans les feuilles tombées au sol et émerge au printemps suivant.
- C. ohridella engendre généralement trois fois par an en France (mai, juillet et septembre).

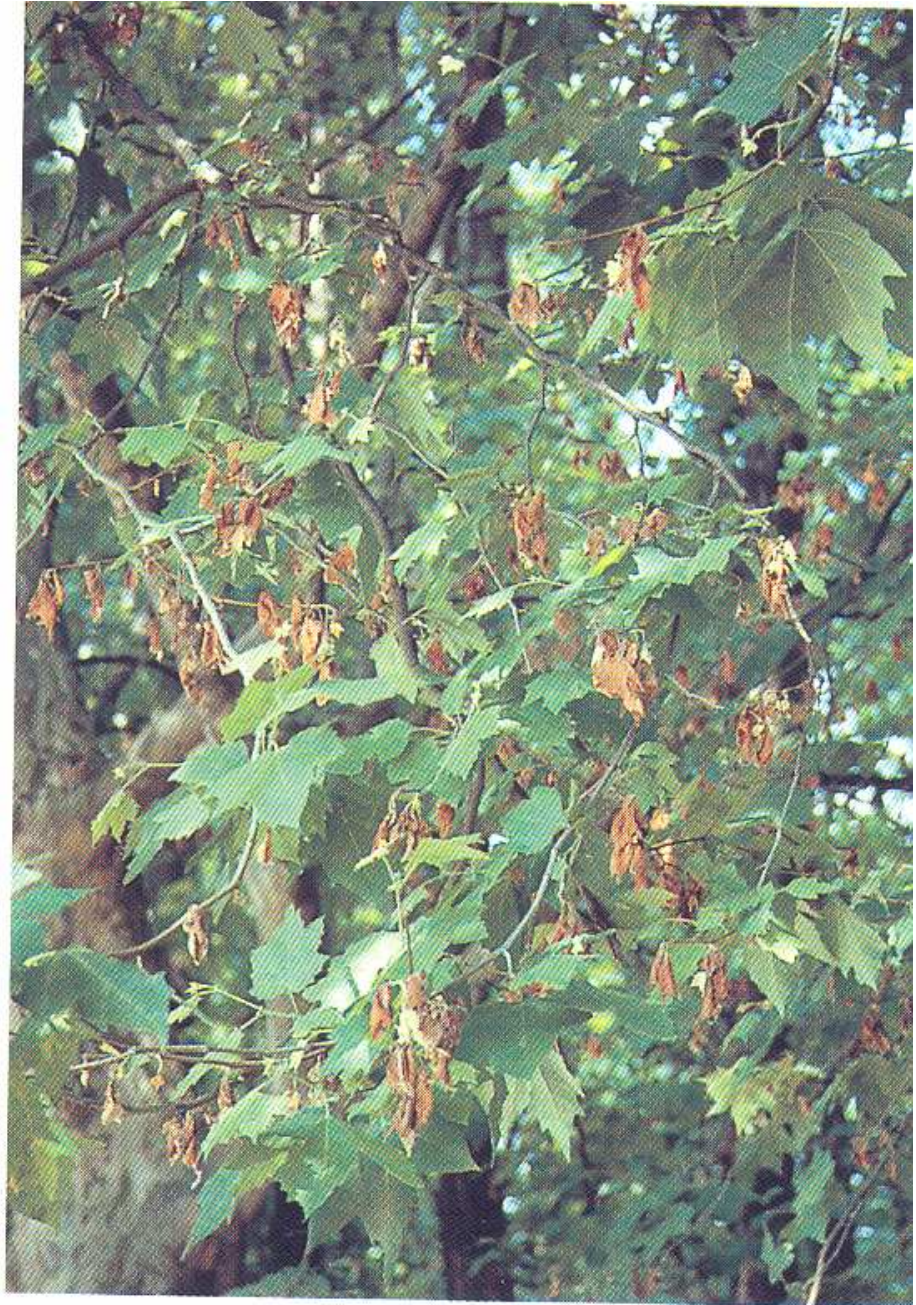
# Cameraria orhidella



# Anthracnose du platane

- Fructification sous forme de périthèces et de spores en hiver sur les feuilles mortes.
- Dégâts importants sur feuilles, brindilles et rameaux.
- Recroquillement des feuilles puis chute, taches de couleur brune sur les limbes
- Attaques fréquentes peuvent provoquer affaiblissement de l'arbre, donc possibilité d'apparition de nouveaux agents (oïdium, tigre,...)
- Temps frais et pluvieux propice à ce champignon. Début des attaques en avril.
- Lutte chimique envisageable en préventif avec un fongicide type ANTREX (cyproconazole) ou MYCLOSS ESPACES VERTS, SYSTHANE 6W, SYSTHANE PAYSAGE (myclobutanil)
- Corrélation directe avec la moyenne des températures journalières pendant les 2 semaines suivants le débourrement (<12.8°C : attaque forte, >15.5°C : attaque passant inaperçue)

# Anthracnose



# Amadouvier (unguline allume-feu)

- Présent principalement sur les feuillus (platane, hêtre, bouleau, peuplier, chêne, marronnier, tilleul, érable...), très rare sur les conifères. De préférence les vieux sujets.
- Se repère rapidement à sa fructification extérieure en forme de sabot de cheval (chapeau mesure entre 10 et 40 cm). Les sillons concentriques composant la face supérieure correspondent à la superposition des couches qui se forment à chaque croissance (on peut connaître l'âge de la fructification).
- Atteint le bois de cœur en profitant d'une blessure.
- Décomposition du bois rapide. Fissurations internes.
- Formation ensuite de fissures radiales colonisées par le champignon
- Pas de traitement chimique mais enlèvement et destruction des carpophores pour éviter la projection de spores assurant la contamination.
- Sur les essences à écorce lisse (platane), les symptômes sont facilement détectables.

# Amadouvier



*Copyright C.L. Masson*

# Phellin tacheté

- Présent sur les arbres feuillus : platane, robinier faux-acacia, hêtre, tremble, arbre de judée.
- Fructification plaquée sur les écorces, donc discrète. Sur les essences à écorce épaisse, elle se développe dans les anfractuosités. En vieillissant, la fructification se borde d'un halo grisâtre et devient proéminente. En période humide, des amas cotonneux se développent autour des fructifications.
- S'installe à la suite d'une plaie importante. Détruit le cal cicatriciel. Un chancre pérennant en forme de fuseau allongé bordé par des bourrelets successifs apparaît.
- Facile à repérer sur les arbres à écorce fine comme le platane.
- Au fur à mesure, les chancres s'étendent et leurs rémissions sont impossibles.

# Phellin tacheté



# Chancre coloré du platane

- Originaire des USA. Arrivé en France en 1944 par les caisses d'armement, lors du débarquement en Provence
- Régions reconnues contaminées : PACA, Rhône-Alpes, Languedoc-Roussillon, Corse, Midi-Pyrénées.
- 50 000 arbres sont morts dans le Sud-Est (Bouches du Rhône, Var et Vaucluse principalement)
- Suisse et Italie touchées également

# Chancre coloré du platane

## Biologie :

- Champignon vasculaire, n'affecte que le platane.
- Contamination par blessure, progression par les rayons ligneux et les vaisseaux.
- Mort de l'arbre en 3 à 5 ans.
- Champignon parcourt environ 1 mètre/an
- Champignon très virulent capable de s'attaquer à des platanes en très bonne santé.
- Propagation par les outils de taille, engins de terrassement, sciure d'arbre contaminé (paillage), pont racinaire, eau et vent (transport de spores).
- Peut se conserver dans le sol 8 ans.

## Symptômes :

- Houppier dégarni, absence de feuilles
- Plaies ne cicatrisent pas lorsque présence de chancre coloré
- Apparition de flamme violacé ou noire
- Écorce reste adhérente même l'été quand elle devrait tomber

# Chancre coloré

- Organisme de quarantaine réglementé (Directive 2000/29; Arrêté du 31 juillet 2000)
- 3 départements touchés en Midi-Pyrénées : Haute-Garonne, Tarn et Tarn-et-Garonne
- Arrêté préfectoral dans ces trois départements prévoit 3 zones prédéfinies dans chaque département

L'arrêté prévoit 3 zones:

## **1: Zone contaminée (commune où cas positif détecté):**

- destruction des platanes contaminés (dévitalisation, abattage, brûlage) dans un délai de 3 mois après notification
- dévitalisation et abattage des platanes dans un rayon de 50 m
- Pas de plantation de platanes sur un foyer (rayon 200m) pendant 10 ans
- mesures d'interdiction concernant travail du sol, irrigation, chantiers agricoles ou travaux publics...
- Chantier d'abattage aux frais des propriétaires des platanes

# Chancre coloré

## **2: Zone de surveillance renforcée (communes limitrophes)**

- déclaration des arbres suspects
- déclaration préalable des interventions sur platane (élagage, transport...)
- désinfection des engins et de l'outillage...
- surveillance active par les propriétaires privés ou publics de platanes et bilans annuels à adresser au mairies concernées

## **3: Zone de prévention (toutes les communes du département):**

- déclaration des arbres suspects
- déclaration préalable des interventions sur platane (élagage, transport...)
- désinfection des engins et de l'outillage

# Chancre coloré

## Difficultés:

- Gestion des déchets, compost...
- Contraintes (interdiction travail du sol ....)
- Indemnisation
- Préservation du patrimoine (canal du Midi)
- Ampleur du dossier (gestion à long terme )

## Solutions à envisager:

- Arrêté national, harmonisation et allègement de mesures
- Convention mise en place avec différents acteurs. Suivi effectué par des personnes formées par le SRPV
- Piste de la variété résistante au chancre
- Solutions pour les déchets
  
- **Colloque national 11 octobre 2007 ENSAT**

# Moyens de lutttes

- Limiter les causes de blessure (clous, épareuse...)
- Désinfection des outils de taille, de terrassement et de transport après chaque chantier (sécauteur, tronçonneuse, nacelle...)
- Protéger les plaies par un cicatrisant fongique
- Brûler en priorité, surtout les feuilles et la sciure
- Sélectionner les arbres sensibles ou déjà affaiblis (attaque d'insectes, conditions climatiques)
- Essayer de gérer au mieux les conditions culturales (stress hydrique, désherbage chimique)
- Transport sous bâche (limite la contamination)

# Chancre coloré du platane



Photo GDON Marseille



# Chancre coloré platane

